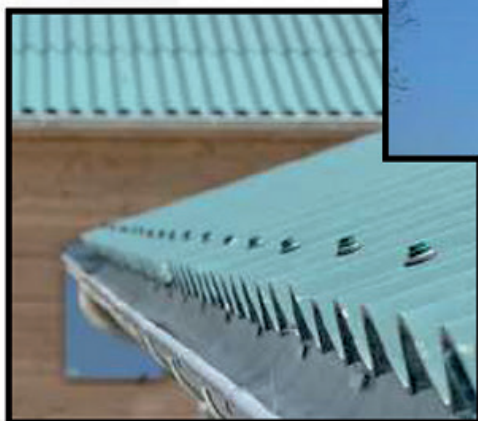
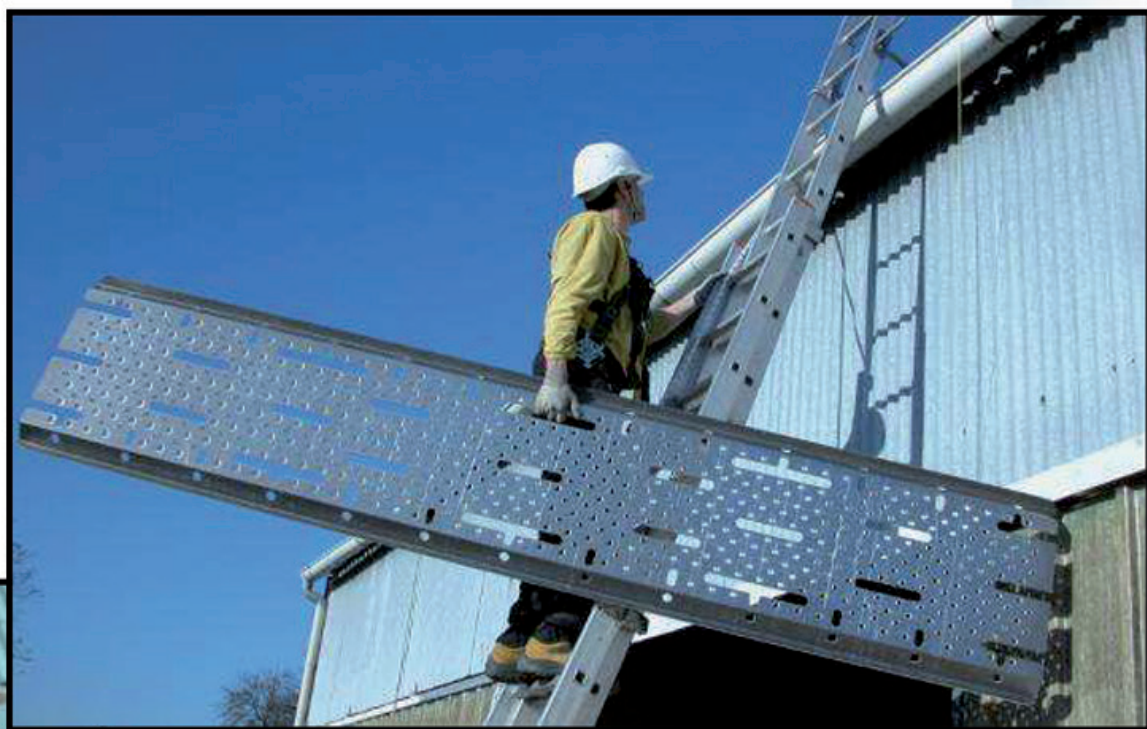


SECURIPLAC



Istruzioni d'uso

IT



INFORMAZIONI GENERALI



Per la vostra sicurezza, dovete leggere molto attentamente queste istruzioni prima di usare il vostro nuovo prodotto. Dovete assicurarvi che ogni operatore sia stato correttamente informato di queste istruzioni. Conservate questo documento come punto di riferimento.

GARANZIA

Dedichiamo la massima professionalità alla fabbricazione dei nostri prodotti. Essi rispondono alle ultime esigenze e norme in vigore alla data della loro commercializzazione. Dedichiamo la massima attenzione alla qualità e alla sicurezza. Consigliamo di usare solamente gli accessori e materiali indicati in queste istruzioni.

SERVIZIO DOPO VENDITA

Mettiamo a disposizione un'assistenza tecnica per rispondere alle vostre domande.

SITO WEB	TELEFONO	E-MAIL	SKYPE
www.scala-expert.it	0712411382	contatto@matisere.com	Matisere.Italia

Affinché possa assicurare il miglioramento dei suoi prodotti, DIMOS si riserva il diritto di modificare i materiali come descritti di seguito e di fornirli in questo caso, diversi dalle illustrazioni o indicazioni presenti in queste istruzioni.

AVVERTENZE DI SICUREZZA

ASSICURATEVI DELLA PRESENZA DI QUESTE ISTRUZIONI SUL CANTIERE

-DIMOS può inviare altre istruzioni su semplice richiesta

RISPETTARE IN TUTTI I PUNTI QUESTE ISTRUZIONI

-Rispettare la portata massima 100KG max per tavola (1 persona)

-Rispettare il numero di fissaggi (2 minimo per tavola)

VERIFICARE LO STATO DI OGNI PEZZO PRIMA DELL'USO

-La responsabilità di questa verifica è del titolare

-METTERE VIA ogni pezzo danneggiato o avendo subito un danno con segni visibili o no, tale sovraccarico, ecc....

ASSICURATEVI CHE OGNI OPERATORE SIA PROTETTO CONTRO I RISCHI DI CADUTA DALL'ALTO DURANTE L'USO, IL MONTAGGIO E LO SMONTAGGIO DEL PRODOTTO.

-Protezione individuale

o Agganciatevi ad un punto di ancoraggio conforme a EN795

o Con un sistema anti-caduta conforme EN353/360/355

o E con un imbragatura conforme EN 361

o Oppure usate un BIG SHOT per passare un anti-caduta sopra il colmo del fabbricato per agganciarsi ad un punto di ancoraggio abbastanza resistente (1Tonnellata Max)

IN CASO DI DUBBIO, NON ESITARE A CONTATTARCI

ISTRUIRE GLI OPERATORI ALL'USO DEL MATERIALE: LA FORMAZIONE E' OBBLIGATORIA!

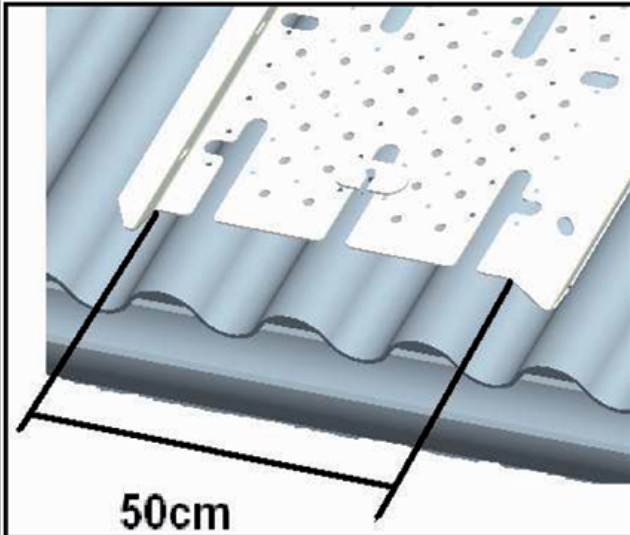
-Contattare DIMOS FORMATION: 0033 240 832501.

Il non rispetto di queste istruzioni, l'uso di pezzi non descritti di seguito o la modifica del prodotto genera la perdita della garanzia e la responsabilità non potrà essere di DIMOS_

INTERVENIRE SEMPRE CON MINIMO 2 PERSONE, PER FARE CHE UNA PORTI AIUTO ALL'ALTRA IN CASO DI CADUTA.



1



1

PRESENTAZIONE

Il SECURIPLAC permette di realizzare un camminatoio di circolazione su coperture in fibro cemento.

Esempio: sostituzione di tavole o pulizia su coperture di fabbricati agricoli. 1 kit SCEURIPLAC Ref 870 040 (Vedere 1.1)

DIMENSIONI DELLE TAVOLE FIBRO-CEMENTO.

Passo tra arcarecci orizzontali: 1280mm
 Lunghezza delle tavole: 1580mm
 Larghezza delle tavole 5 onde: 918mm (1095mm tavole 6 onde)

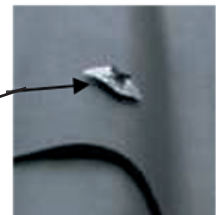
NATURA DEL FISSAGGIO DELLE TAVOLE

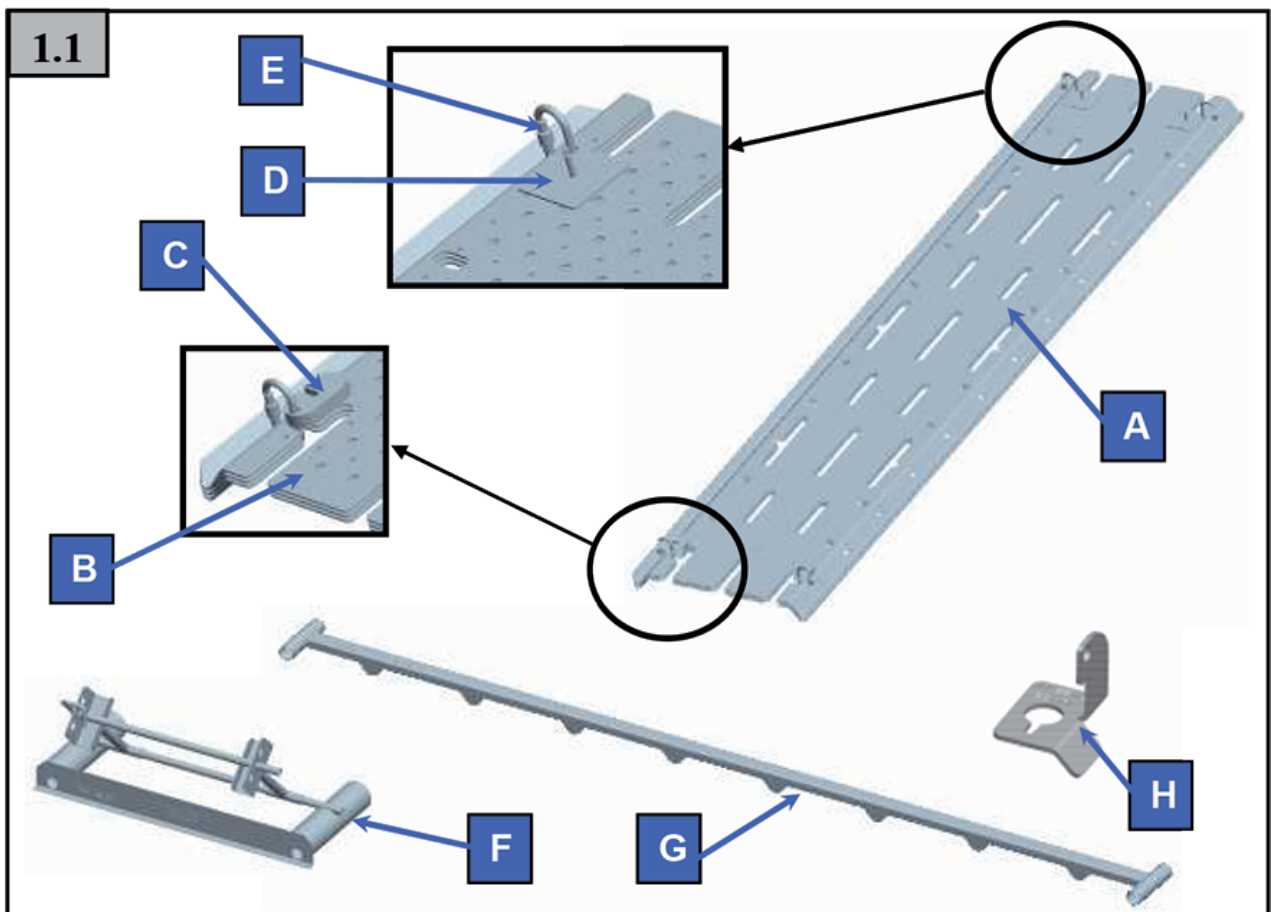
Bulloni a gancio:

Frequenza: 55% dei casi circa
 Diametro filo: Ø8 o 9 mm
 Diametro rondella: Ø22mm

Vite auto perforante:

Frequenza: 45% dei casi circa
 Diametro filo: Ø6.3mm
 Lunghezza vitata nel legno: 50mm
 Piastre di ripartizione 40x40mm





1.1

DESCRITTIVO

A KIT SECURIPLAC Referenza 870040 composto di :

3 tavole lunghezza 3m	Ref 880 000
10 rondelle	Ref 880 001
3 piastre di blocco	Ref 880 002
4 moschettoni a vite EN362B	Ref 315 040

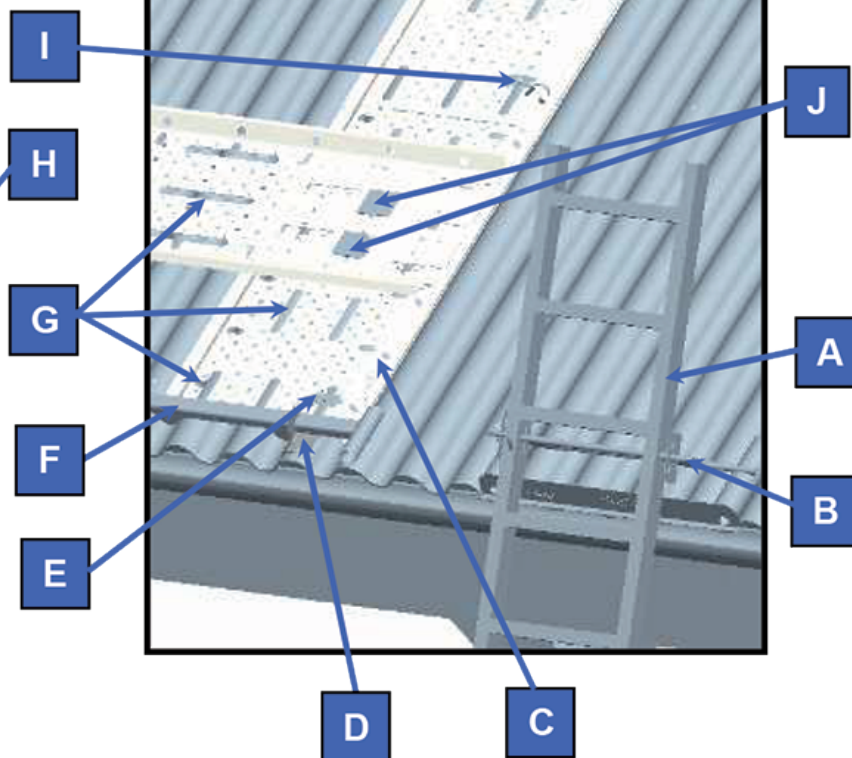
PEZZI DI RICAMBIO

B Tavola SECURIPLAC	Ref 880000
C Rondella	Ref 880 001
D Piastra di blocco	Ref 880 002
E Moschettone a vite EN362B	Ref 315 040

OPZIONI

F Adattatore di scala	Ref 880 005
G Fermo a righello 3m	Ref 880 006
H Gancio per Fermo a righello	Ref 880 007

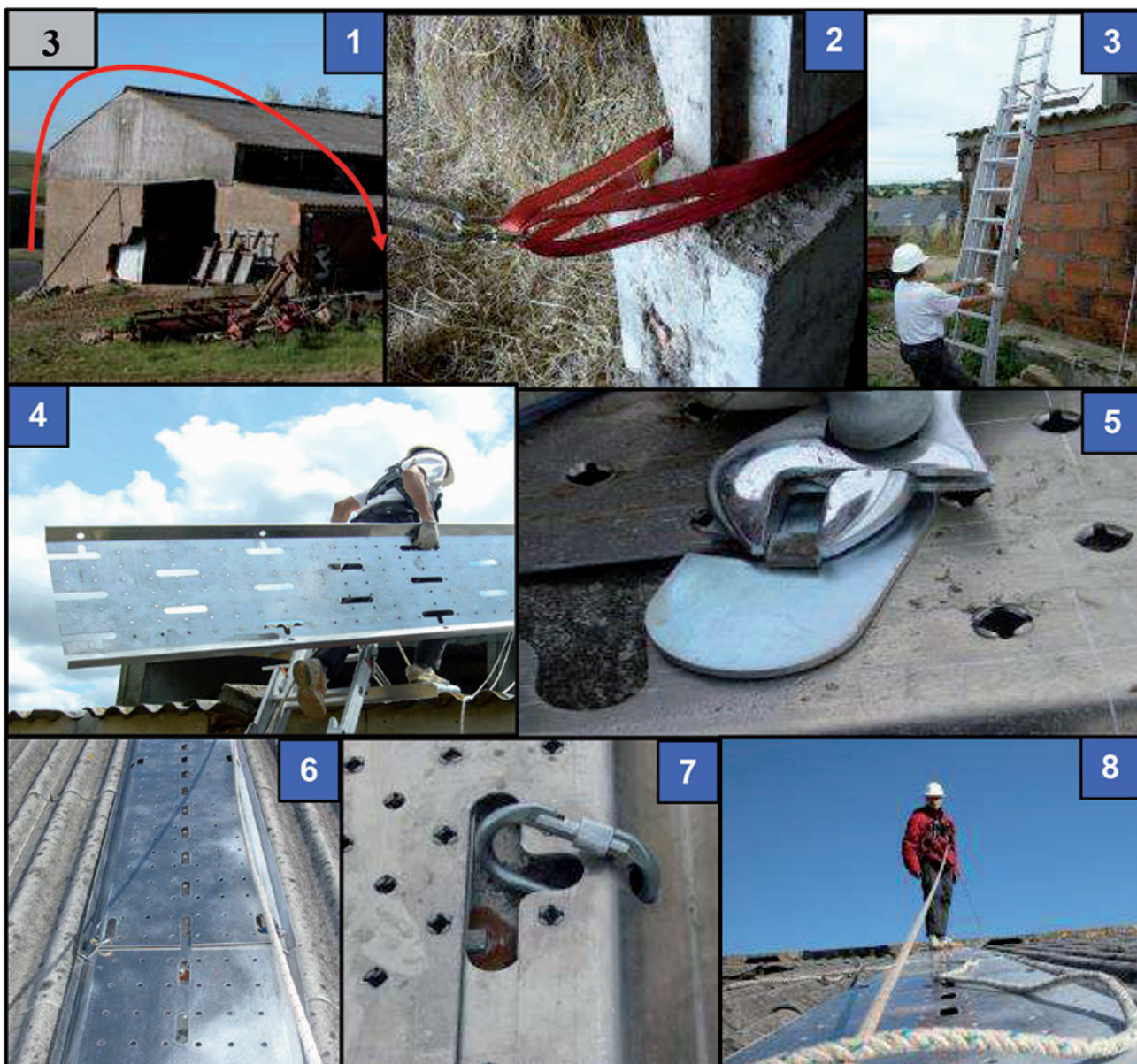
2



2

DESCRITTIVO

- A** Scala alluminio norma NF per primo accesso al tetto (non compresa con il camminatoio)
- B** Adattatore di scala per appoggio nella parte bassa delle onde delle tavole di fibro cemento per stabilizzare lateralmente la scala.
- C** Fermo SECURIPLAC
- D** Gancio per Fermo a righello SECURIPLAC
- E** Rondelle (Mini 2 per tavola) da mettere tra la testa di fissaggio e la tavola
- F** Fermo a righello SECURIPLAC
- G** Fori per fissare la tavole con le rondelle - Fissare ogni tavola con almeno 2 fissaggi (bulloni a ganci o viti auto perforante)
- H** Anti caduta e imbragatura collegate ad un ancoraggio abbastanza resistente (norme EN 795)
- I** Moschettone a vite - Permette di unire 2 tavole
- J** Piastra di blocco (3 per tavola trasversale, 2 da una parte 1 dall'altra).



3

PASSI PER INSTALLAZIONE LONGITUDINALE

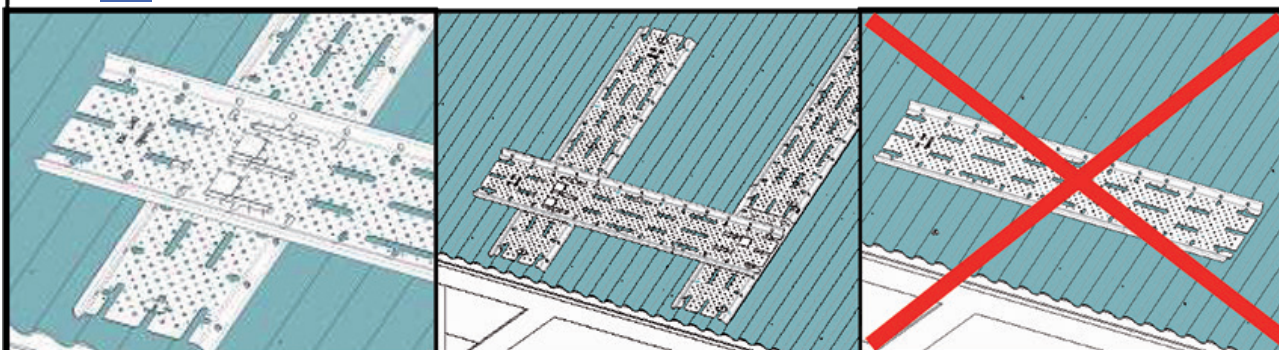
- 1 Passare l'anti-caduta dall'altra parte del fabbricato
- 2 Collegare l'anti-caduta ad un punto di ancoraggio EN 795.
- 3 Installare la scala con l'adattatore in appoggio al tetto
- 4 Fare salire il tavolato SECURIPLAC alla scala prendendo cura ad essere protetto e agganciato con l'anti-caduta.
- 5 Appoggiare la tavola SECURIPLAC, allentare il fissaggio, inserire la rondelle e stringere l'insieme.
- 6 Fare scivolare e sovrapporre il secondo tavolato SECURIPLAC sul primo
- 7 Unire le due tavole SECURIPLAC con il moschettone
- 8 Circolare rimanendo collegato all'anti-caduta.



4

PASSI PER INSTALLAZIONE TRASVERSALE

- 1 Installare 2 SECURIPLAC da ogni parte del pezzo da sostituire.
- 2 Fare salire il SECURIPLAC alla scala prendendo cura ad essere protetto e agganciato all'anti-caduta.
- 3 Montaggio in riva, attaccare il cordino di 1m alla tavola SECURIPLAC e alla corda anti-caduta, a monte rispetto al cursore scorrevole del dispositivo anti-caduta.
- 4 Girare la tavola per metterle a contatto.
- 5 Allineare i fori dell'anti-scivolo delle tavole SECURIPLAC, attraversare le tavole con l'asse della piastra di blocco nella parte bassa dell'onda (2 piastre da un lato e 1 dall'altro).
- 6 Circolare rimanendo collegato all'anti-caduta.





5

PASSI PER INSTALLAZIONE CON FERMO A RIGHELLO

- 1 Allentare la vite o il dado, inserire il gancio
- 2 Avvitare la vite o il dado e controllare il saldo posizionamento del gancio
- 3 Inserire il fermo righello nei ganci
- 4 Mettere in appoggio le tavole SECURIPLAC SOTTO il fermo righello
- 5 Circolare rimanendo collegato all'anti-caduta



6

PASSI PER INSTALLAZIONE DELL'ADATTATORE DI SCALA

- 1 Sdraiare la scala in alluminio e presentare l'adattatore di scala per regolare la distanza tra i montanti
- 2 Mettere in appoggio l'adattatore di scala sulla scala (a 1 mm mini della cima delle scala)
- 3 Infilare la barra di blocco in un piolo e bloccare l'insieme
- 4 Mettere l'adattatore della scala in appoggio sul tetto in fibro cemento (si dovrebbe incastrare automaticamente)
- 5 La scala è stabile e non appoggia ne sul tetto ne sulla grondaia.
- 6 Attrezzarsi dell'anti-caduta prima di salire.

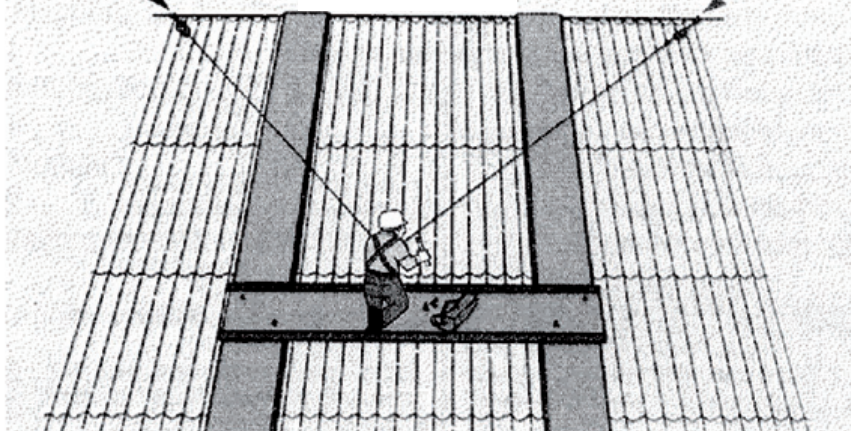
7

SI !

Punto di ancoraggio

Colmo del tetto

Punto di ancoraggio



7

COME METTERSI IN SICUREZZA CON DUE PUNTI DI ANCORAGGIO

- Due anti-caduta collegarti a due ancoraggi conformi alla norma EN795 e posizionati in modo tale di impedire ogni movimento pendolare pericoloso in caso di caduta (vedere schema).

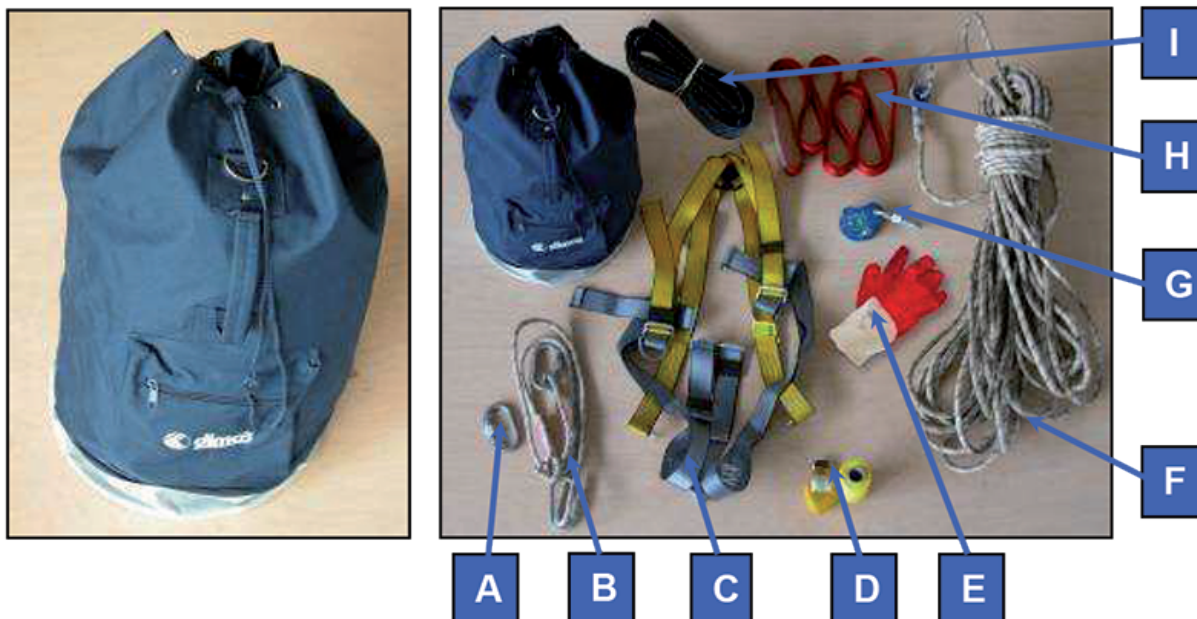
Attenzione!

Intervenire sempre con minimo 2 persone, per fare che una porti assistenza all'altra in caso di caduta.

Intervenire sempre in sicurezza con un kit anti-caduta e la presenza di un secondo operatore.



Foto non contrattuali



KIT ANTI-CADUTA 50n Ref 305025

- A** 3 moschettoni (EN362)
- B** 1 cordino di 1m
- C** 1 Imbragatura anti-caduta 2 punti (EN361)
- D** 1 sacco da tirare e la sua cordicina di 50m
- E** 1 paio di guanti PVC
- F** 1 corda anti-caduta di 50m Ø12mm (EN353-2)
- G** 1 dispositivo anti-caduta (EN353-2)
- H** 1 anello di cinghia 1.50m (EN795)
- I** 1 protezione di corda in gomma lunghezza 1m

Per info : l'uso dell'elmetto è consigliato.

L'uso di un DPI (Dispositivo di Protezione Individuale) si deve fare nel rispetto delle raccomandazioni dei fabbricanti. Per ciò, è **raccomandato leggere e rispettare le istruzioni di uso di ogni DPI anti-caduta dall'alto.**

NOTA BENE

Dovete effettuare una periodica verifica dei vostri Dispositivi di Protezione Individuali ogni anno (art. del codice del Lavoro R4323-99). Questa verifica può essere fatta da un laboratorio di controllo (APAVE, NORISKO,...) oppure da una persona interna già formata e competente. Il risultato di questa verifica deve essere consegnato nel registro di sicurezza dell'azienda. Una copia deve essere presente sul cantiere dove vengono usati gli attrezzi.

Scala Expert.it

☎ Tel : 071/2411382

✉ contatto@matisere.com

🌐 www.scala-expert.it

